

## Чугуевский муниципальный округ

Аналитическая справка составлена для муниципального образования по результатам проведения в 2023 году следующих оценочных процедур: единого государственного экзамена (далее – ЕГЭ) и диагностической работы (далее – ДР) по предметам.

ДР проводилась ГАУ ДПО ПК ИРО в декабре 2023 года в рамках реализации дорожной карты по повышению качества образования в Приморском крае на 2023/2024 учебный год, контроля выпускников 11 классов к государственной итоговой аттестации.

Анализ результатов выполнения ЕГЭ и ДР выявил проблемные вопросы, на которые необходимо обратить особое внимание при подготовке обучающихся в 2023-2024 учебном году.

Выводы и рекомендации, представленные в справке, могут быть использованы в образовательном процессе всеми заинтересованными лицами.

### Английский язык

#### ЕГЭ

Таблица 1. Количество участников ЕГЭ по английскому языку

| АТЕ                            | Количество участников ЕГЭ по учебному предмету | % от общего числа участников в регионе |
|--------------------------------|--|--|
| Чугуевский муниципальный округ | 7  | 0,51                                   |

Основные результаты ЕГЭ по английскому языку в Чугуевском муниципальном округе в 2023 году представлены на рисунке 1. В 2023 году в образовательных организациях (далее – ОО) муниципалитета не было выпускников, получивших на экзамене по английскому языку 100 баллов.

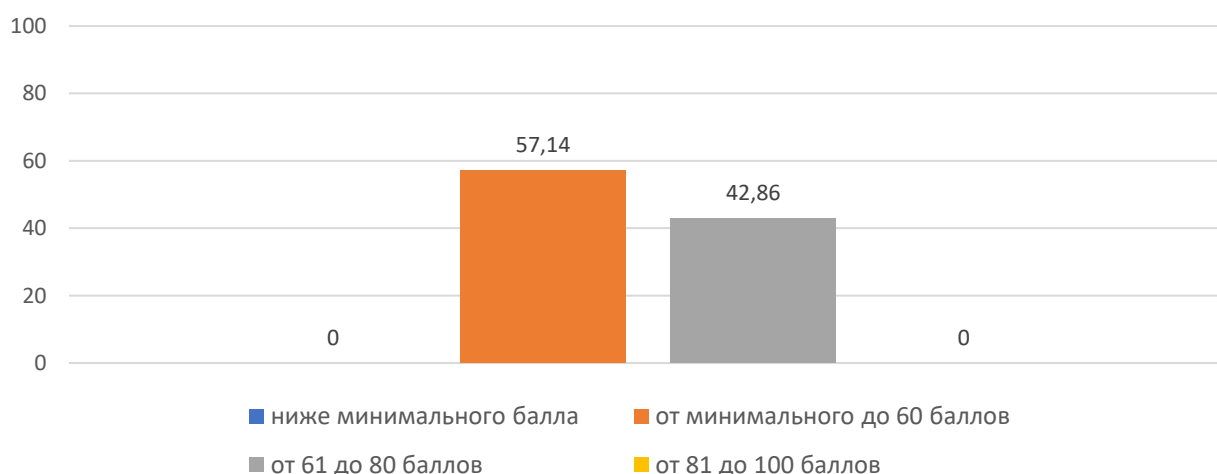


Рисунок 1. Основные результаты ЕГЭ по английскому языку

В таблице 2 представлены задания по английскому языку, взвешенный процент<sup>1</sup> выполнения которых в Чугуевском муниципальном округ не преодолел минимальную границу (примерный уровень выполнения задания базового уровня – 60-90%, повышенного уровня – 40-60%, высокого уровня – 10-20%)<sup>2</sup>.

Таблица 2. Задания по английскому языку, по которым выпускники не преодолели минимальный порог

| № задания                      | Уровень сложности задания | Проверяемые элементы содержания/умения  | Код КЭС <sup>3</sup>        |
|--------------------------------|---------------------------|---|-----------------------------|
| Письменная часть               |                           |   |                             |
| Раздел 3. Грамматика и лексика |                           |   |                             |
| 22                             | Б                         | Грамматические навыки употребления в речи изученных морфологических форм в коммуникативно-значимом контексте  | 5.2.1-5.2.4<br>5.2.6-5.2.10 |
| 23                             | Б                         | Грамматические навыки употребления в речи изученных морфологических форм в коммуникативно-значимом контексте  | 5.2.1-5.2.4<br>5.2.6-5.2.10 |
| 24                             | Б                         | Грамматические навыки употребления в речи изученных морфологических форм в коммуникативно-значимом контексте  | 5.2.1-5.2.4<br>5.2.6-5.2.10 |
| 27                             | Б                         | Лексико-грамматические навыки образования родственных слов при помощи аффиксации  | 5.3.1                       |
| 28                             | Б                         | Лексико-грамматические навыки образования родственных слов при помощи аффиксации  | 5.3.1                       |
| 29                             | Б                         | Лексико-грамматические навыки образования родственных слов при помощи аффиксации  | 5.3.1                       |
| 34                             | В                         | Использование лексических единиц в соответствии с лексической сочетаемостью   | 5.3.2, 5.3.3                |
| Раздел 4. Письменная речь      |                           |   |                             |
| 37К1                           | Б                         | Умение написания электронного письма личного характера в соответствие с коммуникативной задачей   | 4.3                         |
| 37К2                           | Б                         | Умение строить логичное высказывание, использовать средства логической связи, разделять текст на абзацы, структурно оформлять текст согласно правилам написания электронного письма личного характера, принятым в стране изучаемого языка | 4.3                         |
| 37К3                           | Б                         | Умения использовать лексические единицы, грамматические структуры, орфографию и пунктуацию в коммуникативно-значимом контексте  | 4.3                         |
| Устная часть                   |                           |   |                             |
| Раздел 5. Устная речь          |                           |   |                             |
| 41                             | Б                         | Умение участвовать в диалоге-интервью в целях обмена оценочной информацией – отвечать на вопросы интервьюера  | 1.2.1                       |

<sup>1</sup> Взвешенный процент выполнения – сумма баллов по каждому заданию в группе / на количество участников, попавших в эту группу.

<sup>2</sup> Примерный уровень выполнения разработан для анализа результатов ЕГЭ в 2023 году на основе примерных уровней выполнения оценочных процедур и средних значений по России.

<sup>3</sup> КЭС – контролируемые элементы содержания.

На рисунке 2 представлены данные по заданиям (%), уровень выполнения которых не преодолел минимальный порог. Красной линией отражен минимальный порог выполнения для каждого уровня сложности: базовый – 60%, повышенный – 40%, высокий – 10%.

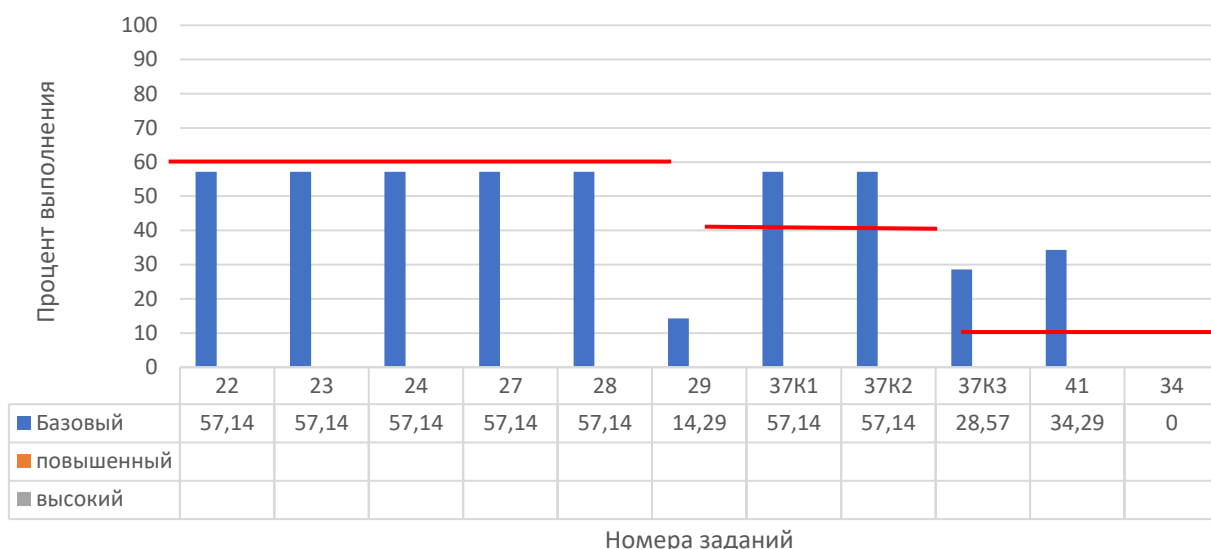


Рисунок 2. Задания, по которым участники не преодолели минимальный порог

Анализ результатов участников и типов заданий, попавших в перечень (табл. 2, рис. 2), выявил следующие частые затруднения участников экзамена:

### Письменная часть

Задания 22, 23, 24, 27, 28, 29, 34, (грамматика и лексика): в заданиях 22-24 трудности возникают при заполнении пропусков в 2 связных текстах путем преобразования предложенной начальной формы слова в нужную грамматическую форму; в заданиях 27-29 трудности возникают при заполнении пропусков в связном тексте путём образования родственного слова от предложенного опорного слова; в задании высокого уровня сложности 34 трудности вызывает выбор правильного ответа из предложенного перечня.

Задание 37 (письменная речь) – в задании при написании электронного письма личного характера в ответ на письмо-стимул зарубежного друга по переписке выпускники не отвечают на все вопросы в письме или не могут задать вопросы согласно теме, также превышают допустимый объем текста.

### Устная часть

Задание 41 (говорение) – в задании при выполнении условного диалога интервью выпускники оказались не в состоянии ответить на вопросы интервьюера в части языкового оформления речи и допускали элементарные ошибки базового уровня, касающиеся лексического, грамматического и фонетического оформления речи.

## Диагностическая работа

Все задания разработаны в соответствии с заданиями, содержащимися в КИМ 2023 года по предмету.

В таблице 3 представлены данные по количеству участников, принимавших участие в ДР.

Таблица 3. Количество участников ДР по английскому языку

| АТЕ                            | Количество участников, планирующих сдавать ЕГЭ 2024 г. по предмету | Количество участников, принявших участие в ДР | % от общего числа участников ДР в МСУ | % от общего числа участников ДР в регионе |
|--------------------------------|--|---|---------------------------------------|---|
| Чугуевский муниципальный округ | 6  | 6   | 100                                   | 0,6                                       |

На рисунке 3 представлены основные результаты ДР по английскому языку в Чугуевском муниципальном округе.

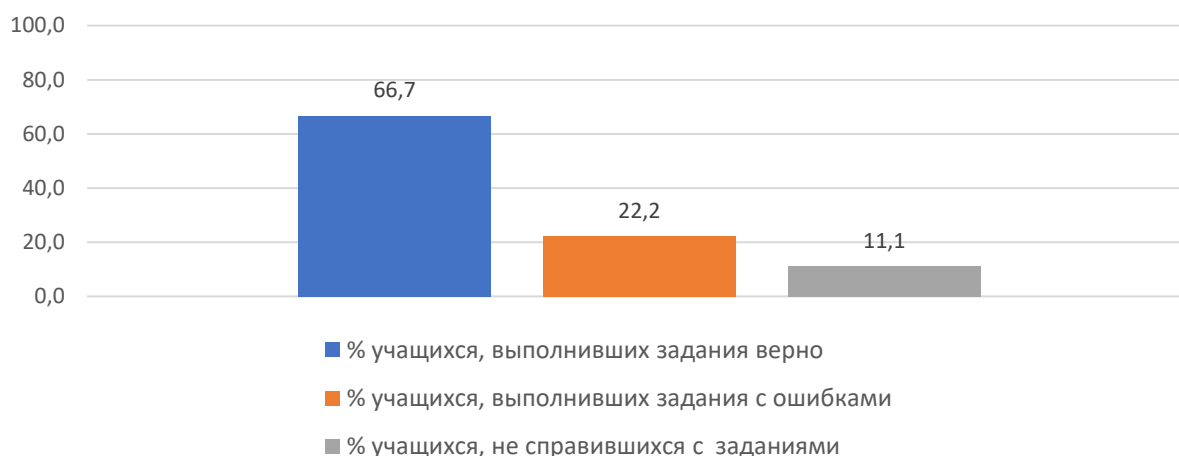


Рисунок 3. Основные результаты ДР по английскому языку

В таблице 4 представлены задания по английскому языку, при выполнении которых у участников возникали трудности при выполнении.

Таблица 4. Задания по английскому языку, по которым у участников возникали трудности при выполнении

| № задания | Уровень сложности | Проверяемые элементы содержания/умения   | Код КЭС |
|-----------|-------------------|--|---------|
| 11        | П                 | Умение читать про себя и понимать структурно-смысловые связи в тексте, содержащем отдельные неизученные языковые явления | 2.4     |

| № задания | Уровень сложности | Проверяемые элементы содержания/умения  | Код КЭС |
|-----------|-------------------|---|---------|
| 38К1      | В                 | Умение создать развёрнутое письменное высказывание с элементами рассуждения на основе таблицы/диаграммы | 4.6     |
| 38К2      | В                 | Умение строить логичное высказывание, использовать средства логической связи, разделять текст на абзацы | 4.6     |

При анализе выполнения работ по английскому языку выявлены следующие частые затруднения участников:

задание 11 – восстановить структуру текста, вставляя пропущенные фразы. Задание повышенного уровня сложности, проверяет уровень сформированности умения понимать структурно-смысловые связи текста;

задание 38К1 – ошибки связаны с отношением стилового оформления речи;

задание 38К2 – ошибки связаны с нарушением в логике высказывания и употреблении средств логической связи, отход от предложенного плана, отсутствие деления на абзацы, неверное использование местоимений.

### **Выводы и рекомендации**

Анализ материалов проведения оценочных процедур показал определенные положительные сдвиги в итогах. Однако говорить о ярко выраженных позитивных тенденциях пока еще рано, поэтому для улучшения результатов подготовки выпускников к ЕГЭ по английскому языку в 2024 учебном году необходимо реализовать целый ряд методических мероприятий по подготовке учащихся к экзамену, сопровождение работы и подготовки экспертов ПК, а также методической помощи учителям-предметникам.

После изучения ошибок, допущенных в процессе выполнения работ по английскому языку в 2023 году, учителям ОО рекомендовано следующее:

- провести анализ нормативных документов, положенных в основу ЕГЭ и ГИА, таких, как спецификация и кодификатор, демоверсия (с особым вниманием к критериям оценивания).

- следить за изменениями в структуре и содержании контрольных измерительных материалов.

- анализировать федеральные и региональные отчеты о результатах ЕГЭ и ГИА.

- использовать при обучении учащихся только учебники и пособия, рекомендованные Министерством просвещения и ФИПИ.

- строить процесс обучения таким образом, чтобы на уроках был обеспечен баланс развития всех составляющих компонентов

коммуникативной компетенции, а именно: речевой, языковой, социокультурной, компенсаторной и учебно-познавательной.

– знакомить учащихся с текстами различных жанров, типов и уровней сложности; учить применять различные стратегии аудирования и чтения в зависимости от коммуникативной задачи, игнорировать незнакомые слова в читаемом или звуковом тексте и развивать языковую догадку.

– использовать в учебном процессе больше проблемных коммуникативных заданий, в том числе и в формате ЕГЭ, обращая внимание учащихся на внимательное прочтение всего коммуникативного задания, включая инструкцию, план, не сплошной текст, формируя навыки поиска информации, её анализа и обработки.

– развивать умение употреблять речевые клише и связующие слова при ведении диалога с партнером, а также при написании письменных сообщений.

– совершенствовать лексико-грамматические навыки во всех видах речевой деятельности и в коммуникативно-ориентированном контексте.

– знакомить учащихся с критериями оценивания заданий с развернутым ответом формата ЕГЭ на уроках; оценивать продуктивные задания не холистически, а согласно критериям оценивания, с последующим переводом полученных баллов в отметку по 5-балльной шкале. Что касается метапредметных аспектов подготовки обучающихся и развития обще учебных умений, учителям следует развивать у школьников такие умения, как самостоятельно добывать и обрабатывать информацию, обобщать, делать заключения, развивать свои тезисы, приводя конкретные примеры и аргументы, отличать факты от мнения, принимать логичные решения на основе полученной информации. Навыки самоанализа, также как навыки самоконтроля и самопроверки, являются необходимыми навыками для успеха на экзамене. Многие выпускники не видят своих ошибок, не умеют проверить свой текст даже при наличии достаточного времени. В таких случаях можно порекомендовать начинать с исправления ошибок в чужом тексте, с взаимопроверки и развития в целом навыков критического мышления.

**Муниципальным органам управления образованием** в целях повышения качества подготовки обучающихся к ЕГЭ рекомендуем:

1. считать деление классов на группы по английскому языку необходимым условием для улучшения качества обучения;

2. организовать трансляцию опыта и лучших практик учителей английского языка ОО, показывающих устойчиво высокие результаты ЕГЭ (например, фестиваль открытых уроков по подготовке к ЕГЭ);

3. проводить семинары для учителей на муниципальном и региональном уровнях и знакомить их со статистикой по типичным ошибкам, а также с требованиями, предъявляемыми к данному типу заданий, с целью улучшения подготовки выпускников. Необходимо участие в таких семинарах учителей не

только 11 классов текущего учебного года, но и учителей классов среднего звена;

4. организовать для учителей английского языка, работающих в старших классах, курс повышения квалификации, например, «Актуальные вопросы подготовки обучающихся к ГИА-11 по иностранным языкам»;

5. обеспечить непрерывную систему повышения квалификации учителей иностранного языка путем учебы на факультетах повышения квалификации для профессионального роста в области лингвистики и методики преподавания иностранного языка, при этом обратить особое внимание на повышение квалификации учителей, чьи классы / группы регулярно показывают низкие результаты.

**Администрациям образовательных организаций** рекомендуется:

– организовать в ОО проведение диагностики учебных достижений по изданиям ФИПИ и материалам сайта ФИПИ для организации дифференцированного обучения в школе;

– организовать трансляцию опыта и лучших практик учителей английского языка внутри ОО по подготовке обучающихся к ЕГЭ с разным уровнем подготовки;

– мотивировать учителей иностранного языка непрерывно повышать квалификацию и стремиться профессиональному росту в области лингвистики и методики преподавания иностранного языка, при этом обратить особое внимание на повышение квалификации учителей, чьи классы / группы регулярно показывают низкие результаты различных диагностических работ.

– при формировании групп по английскому языку в выпускных классах учитывать уровень предметной подготовки учащихся исходя из результатов диагностических работ и мониторингов качества знаний;

– организовать профильную подготовку в старшей школе и предпрофильную подготовку в среднем звене.